

## Technický list trapézových plechů

T 3 5 a T 4 0

## Výroba a prodej

Trapézy Soukup s.r.o.  
Zelená 675, 76001 Zlín  
IČ: 02129531, DIČ: CZ02129531

www.trapezysoukup.cz  
info@trapezysoukup.cz  
+420 602504403  
+420 602548864



QR kontakt

## Obecný popis

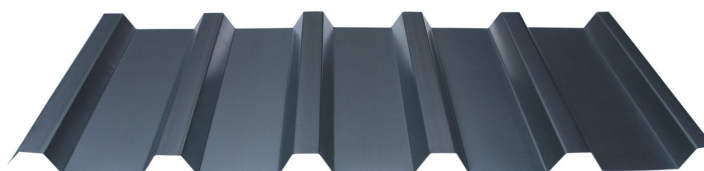
- ▶ Tento technický list popisuje charakteristiky a technické parametry našich trapézových plechů vyráběných dle normy EN 14782.
- ▶ Trapézové plechy T35 a T40 vyrábíme pomocí automatických profilovacích výrobních linek. Výroba je rychlá a škála materiálů a barevných odstínů s povrchovou úpravou je bohatá.
- ▶ Trapézové plechy T35 a T40 se používají jako střešní krytiny, venkovní a vnitřní obklady budov, na podhledy, dělicí příčky, ploty, ztracené bednění, kontejnery, garáže a pod. Jsou určeny pro použití průmyslových i obytných objektů.
- ▶ Vyrábí se z ocelových pásů či plechů, které jsou tvarovány za studena do konkrétního profilu. U lakovaných plechu, je plnohodnotná povrchová úprava nanесena z jedné strany, tedy ze strany přivrácené venkovnímu prostoru. Rubová strana je opatřena technickým nátěrem šedé barvy o minimální tloušťce a bez účinné UV ochrany. Nesmí proto dojít k nesprávné montáži rubem vzhůru. Proto je nutné definovat předem použití profilu, kde jeho orientace určuje jeho použití jako:
  - střešní krytina T35.A a T40.A – kde strana A je lícová,
  - Interiérový a exteriérový obklad T35.B a T40.B – kde strana B je lícová.
- ▶ Trapézové plechy se standardně kotví ke konstrukci vždy ve spodní části vlny, v závislosti na orientaci plechu, samostatnými šrouby SOT nebo SDT. Kotvení se provádí v ploše do každé 2. nebo 3. vlny, u okapů a hřebene do každé druhé vlny. Pokud se pokládají 2 a více tabulí za sebou, musí být vzájemně dostatečně překryty. V případě menšího spádu se doporučuje použití butylkaučukové lepicí pásky.
- ▶ Aby nedocházelo k poškození povrchu při výrobě, přepravě či jiné manipulaci, mohou být lakované trapézové plechy opatřeny ochrannou fólií, která se odstraní až po montáži výrobku.

## Společné parametry profilů T35 a T40

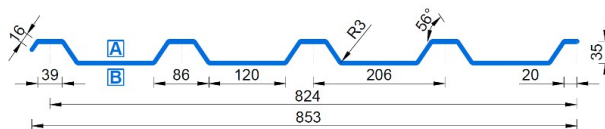
- ▶ Minimální sklon konstrukce: 7°
- ▶ Použití dle stran: střešní krytina musí být otočena ven stranou A, obklad ven stranou B.
- ▶ Reakce na oheň: třída A1
- ▶ Chování při vnějším požáru: třída B<sub>ROOF</sub> (t1), třída B<sub>ROOF</sub> (t2), třída B<sub>ROOF</sub> (t3).
- ▶ Zúžené profily T35.830 a T40.732 dodáváme pouze v provedení FeZn

## Trapézový plech T35

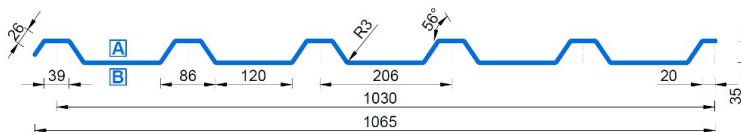
Střešní krytina: T35.A  
 Obklad: T35.B  
 Krycí šířka (mm): 1035 (830)  
 Tloušťka (mm): 0,5 - 0,8  
 Délka (mm): 500 - 13000  
 Povrch: FeZn, AlZn, SP25



T35/830

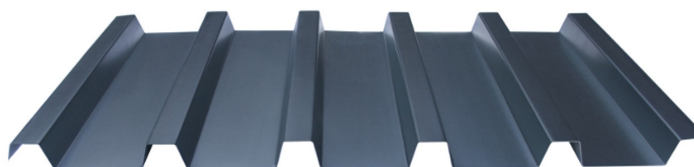


T35/1035

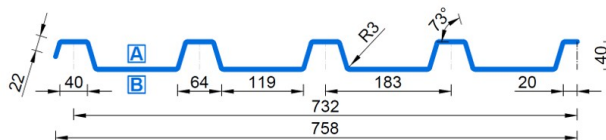


## Trapézový plech T40

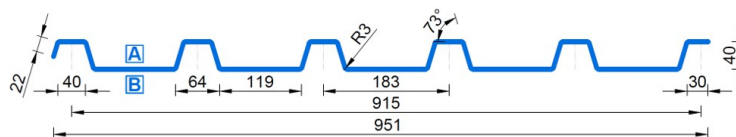
Střešní krytina: T40.A  
 Obklad: T40.B  
 Krycí šířka (mm): 915 (732)  
 Tloušťka (mm): 0,5 - 0,8  
 Délka (mm): 500 - 14000  
 Povrch: FeZn, AlZn, SP25



T40/732

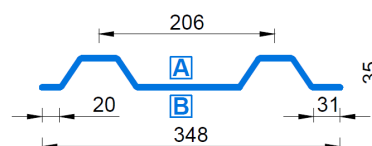
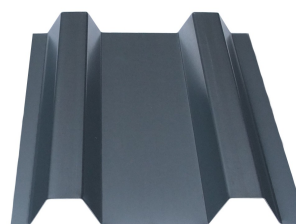


T40/915



## Dvojná TD35

Obklad: T35.B  
 Šířka (mm): 348  
 Tloušťka (mm): 0,75  
 Délka (mm): 500 - 8000  
 Povrch: FeZn



## FeZn Pozink

Tato metalická povrchová úprava je používána zejména tam, kde nejsou kladeny požadavky na barevnost povrchu.

**Materiál:** ocel EN 10346 S220GD+Z či S250GD+Z (speciál - S280GD+Z, S320GD+Z, DX51D+Z)

**Povech:** pozink (FeZn) je ocelový plech žárově pozinkovaný s vrstvou zinku 275 g/m<sup>2</sup> pro obě strany.

**Tloušťka mat. (mm):** 0,5 - 0,8



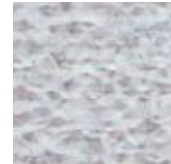
## AlZn Aluzinek

Jedna se o metalickou povrchovou úpravu přinášející vyšší stupeň ochrany. Aluzinek stejně jako pozink je používán zejména tam, kde nejsou kladeny požadavky na barevnost povrchu.

**Materiál:** ocel EN 10346 S250GD+AZ (speciál - S280GD+AZ, DX51D+AZ)

**Povrch:** Aluzinek (AlZn) je ocelový plech žárově pokovený vrstvou slitiny 150g/m<sup>2</sup>. Slitina je složena z 55 % Al, 43,5 % Zn a 1,5 % Si

**Tloušťka mat. (mm):** 0,5 - 0,8



## SP25 Polyester lak

Tato lesklá povrchová úprava přináší efektivní řešení povrchu trapézových plechů s vyšším stupněm ochrany. Trapézové plechy takto upravené lze ideálně použít v interiéru i exteriéru, velká barevná škála navíc přináší nejrůznější architektonická řešení.

**Materiál:** ocel EN 10346 S250GD+Z (speciál - S280GD+Z, S320GD+Z, DX51D+Z)

**Povrch:** ocelový pozinkovaný plech s vrstvou 25 μm polyesterového (SP) laku v požadovaném odstínu dle vzorníku RAL naneseného na zvolené lícové straně A či B, která bude přivrácená venkovnímu prostoru. Rubová strana je opatřena šedým ochranným lakem SP 5-10 μm. Ne-li v objednávce uvedeno je standardně vrstva laku SP 25 μm na straně A. Tento materiál může v rámci dodávek jednotlivých šarží vstupní suroviny vykazovat rozdíly v barevnosti. Za příplatek je možné dodat libovolný odstín dle RAL mimo uvedený vzorník.

**Vrstvy (z vnitřní rubové strany):** ochranný lak, pasivační vrstva, zinková vrstva, ocelový plech, zinková vrstva, pasivační vrstva, konečná povrchová úprava - polyester.

**Tloušťka mat. (mm):** 0,5 - 0,75

Vzorník RAL	8004	3016	5010	1021	6029	1002	6005	8016	9010	9002	7035	7024	7000	9006	8023	9005	8017	3011	3009
	tloušťka (mm)	0,50	0,50	0,50	0,50	0,50	0,50	0,50	0,50	0,50	0,50	0,50	0,50	0,50	0,50	0,50	0,50	0,50	0,50
	0,63								0,63	0,63		0,63		0,63			0,63	0,63	
	0,70	0,70	0,70		0,70			0,70	0,70	0,70	0,70			0,70				0,70	
	0,75								0,75	0,75				0,75					

### Vzorník RAL



U všech uvedených materiálů je nutné prověřit zda jsou aktuálně skladem, u některých odstínů či tlouštěk materiálů může být dodací lhůta i 3 týdny.

## Všeobecné pokyny

Při převzetí zakázky, před počátkem montáže se ujistěte, že je zakázka kompletní a nevykazuje zjevné vady. Proveďte kontrolu typu, materiálu, barevnosti, délky a počtu kusů dodaných výrobků.

Je-li důvod k reklamaci z důvodu výskytu vady zjistitelné před zahájením montáže, nebo na začátku montáže, nesmí být montáž zahájena, nebo musí být přerušena a dodavatel musí být neprodleně písemně vyrozuměn. Do vyjádření výrobce se nesmí výrobky montovat. Nároky po montáži nebudou uznány.

Pro výrobu trapézových plechů Trapézy Soukup se používá kvalitní vstupní materiál, u něhož je základní zinková vrstva ochráněna pasivací před vlhkostí a vznikem bílé rzi. Během skladování, transportu a montáže je však bezpodmínečně nutné dodržet níže uvedené pokyny, aby nedošlo k rychlejší úvodní reakci zinku vlivem působení vody a vlhkosti, projevující se vznikem bílé rzi na materiálu.

Zvýšené riziko vzniku bílé rzi existuje zejména v místech těsných styků výrobků:

- mezi tabulemi svazku plechů,
- mezi závity svitku,
- mezi vzájemně se dotýkajícími plochami nebo hranami konstrukčních profilů.

## Skladování

- při skladování je nutno zajistit, aby materiál nepřišel do styku s vodou ani vzdušnou vlhkostí,
- dobu skladování omezte na minimum,
- není dovoleno skladování nezakrytých výrobků,
- výrobky s povrchovou úpravou zinek a aluzinek neskladovat venku,
- trapézové plechy je doporučeno skladovat v uzavřených, suchých a dobře větraných prostorách, kde nedochází k velkým teplotním výkyvům, způsobujícím kondenzaci mezi profily,
- výrobky s povrchovou úpravou zinek a aluzinek určené k delšímu skladování musí být před uložením prohlédnuty a ošetřeny vrstvou konzervačního oleje,
- výrobky s organickým povlakem by neměly být skladovány déle než 1 měsíc od data výroby; po uplynutí této doby musí být jednotlivé tabule proloženy lištami pro zajištění volné cirkulace vzduchu; na výrobky skladované déle jak 3 měsíce již nelze uplatnit záruky.

## Doprava

- nakládká a vykládká musí být provedena za pomoci takových zařízení a prostředků, aby nedošlo k poškození výrobků,
- auto, určené pro přepravu musí být vhodné k přepravě požadovaných výrobků, musí mít rovnou a dostatečně dlouhou ložnou plochu; v případě kryté ložné plochy musí být tato přístupná z boční strany v dostatečné délce
- výrobky musí být na autě zajištěn takovým způsobem, aby nemohlo dojít k jakémukoliv pohybu balíků, resp. výrobků ani jako celku, ani vzájemně po sobě

## Montáž

- pro řezání plechů je zakázáno používat rotační brusku s brusným kotoučem; doporučuje se použití ručních nebo vibračních nůžek na plech, nebo okružní pilu s kotoučem na řezání ocelového plechu,
- při montáži z materiálu ihned zamést veškeré špony od vrtání a řezání měkkým nylonovým kartáčem,
- při ruční manipulaci s profily a tabulemi provádět manipulaci s dostatečným počtem pracovníků, zejména u delších kusů, aby nedošlo k poškození povrchové vrstvy, okrajů plechů ani vln tabulí,
- není dovoleno jednotlivé výrobky vzájemně po sobě posouvat, dochází tím k poškození povrchové vrstvy,
- v případě že během skladování, přepravy nebo montáže dojde ke zmoknutí nebo navlhnutí materiálu, je bezpodmínečně nutno zajistit odtok vody nebo kondenzátu z profilů a zajistit osušení profilů nejen na povrchu, ale i v prostoru mezi profily, jednotlivé profily musí být vzájemně proloženy lištami tak, aby byla zajištěna volná cirkulace vzduchu mezi výrobky, pozinkované profily a tabule je následně nutno ošetřit vrstvou konzervačního oleje

### Upozornění:

Výrobky z pozinkovaného plechu bez organické povrchové úpravy mohou časem získat „patinu“, zblednutí povrchu vlivem povětrnostních vlivů, tato přirozená vlastnost není vadou povrchu a nemůže být na ní v žádné případě uplatněna reklamacie.

V případě, že pokyny uvedené výše nejsou respektovány, společnost Trapézy Soukup s.r.o. nebere zodpovědnost za poškození plechů a vznik koroze a na materiál nelze uplatnit reklamaci.

## Příklad značení

**„T35.1035.0,7.A.SP25.RAL5010“**

**T35.** - trapézový plech s výškou profilu 35 mm. **1035.** - krycí šířka. **0,7.** - tloušťka plechu. **A.** použití jako střešní krytina, uvedený barevný lak je na straně A. **SP25.** - pozinkovaný plech s vrstvou 25 µm polyester. laku. **RAL5010** - barevný odstín uvedený dle vzorníku RAL.